



VAL-BRILLANT

**Municipalité
amie des aînés
2025-2028**





Édité par :



Recherche et rédaction : Nancy Bérubé,
*conseillère en développement social
à la MRC de La Matapédia*

Révision : MRC de La Matapédia

Conception graphique : MLG Graphiste

Impression : Groupe TAQ

Crédits photos : Site internet de la municipalité,
Gino Bouchard

Nous tenons à remercier Danielle Perreault de
l'organisme Espace Muni pour son accompagnement
tout au long de la démarche.

TABLE DES MATIÈRES

MOT DU MAIRE	4
MOT DE LA CONSEILLÈRE RESPONSABLE	5
COMITÉ DE PILOTAGE	6
HISTORIQUE DE LA POLITIQUE MADA À VAL-BRILLANT ...	7
BILAN DU PLAN D'ACTION 2018-2021.....	8
MISE EN CONTEXTE, VAL-BRILLANT, REGARD SUR NOTRE COMMUNAUTÉ ET SES PERSPECTIVES	11
PORTRAIT DU MILIEU	12
Portrait social.....	12
Portrait économique.....	18
Portrait des services offerts aux aînés	27
CONCLUSION DU PORTRAIT SOCIAL DE VAL-BRILLANT ...	33
RÉALISATION D'UN SONDAGE POUR COMPRENDRE LES BESOINS DES PERSONNES ÂÎNÉES.....	34
Portrait des répondants aux sondages.....	35
Satisfaction générale et priorités	36
Assemblée de consultation publique	38
DÉFINITION ÂÎNÉS	39
VALEURS MOTRICES.....	40
PLAN D'ACTION	42



MOT DU MAIRE



Chers citoyens et chères citoyennes de Val-Brillant,

Il me fait plaisir, au nom de la Municipalité de Val-Brillant et du comité de pilotage **MADA**, de vous présenter le renouvellement de la politique Municipalité amie des aînés.

Les précieuses contributions de nos aîné(e)s à l'épanouissement de notre municipalité méritent d'être reconnues et notre approche consiste à créer un environnement sécuritaire et attrayant, à encourager la santé physique et mentale, tout en brisant les barrières de l'isolement.

Nous mettrons en place des initiatives dans les prochaines années afin de travailler en concertation avec le milieu pour réaliser les actions qui ont été inscrites dans le plan d'actions, pour et par nos aînés.

En terminant, de la part du conseil municipal et en mon nom personnel, je souhaite offrir mes remerciements les plus sincères à toutes les personnes qui ont contribué au succès de cette politique Municipalité amie des aîné(e)s.

Jacques Pelletier

Maire



MOT

DE LA CONSEILLÈRE RESPONSABLE



Bonjour à vous, résidants et résidentes de Val-Brillant, et amis des aînés!

C'est avec une grande fierté que nous vous présentons la mise à jour de notre politique **MADA**, initialement mise en place en 2013. Pour réaliser cette mise à jour, les membres actifs du comité de pilotage ont mené un sondage auprès de la population, avec l'aide des commerces locaux et de la municipalité.

Cet exercice fut très positif, et nous tenons à remercier toutes les personnes, y compris les proches aidants, qui y ont participé. Un grand merci également à ceux qui se sont déplacés pour prendre part généreusement à l'assemblée de consultation.

Sachez que ce sont ces contributions qui ont guidé les décisions du comité concernant les meilleures actions à entreprendre dans les prochaines années. Vos avis, vos préoccupations et vos nouvelles idées feront de ce nouveau **MADA** une véritable réussite pour vous et pour notre municipalité.

Nous tenons aussi à remercier toutes les personnes qui ont activement participé au comité de pilotage 2024-2025 et qui ont concrétisé ce nouvel agenda **MADA**.

La participation de toute la population est essentielle à la réalisation de futurs projets, que ce soit en tant qu'accompagnateur sur un dossier ou en tant que bénévole.

Votre conseillère au dossier **MADA**,

Johanne D'Amours

Conseillère municipale

COMITÉ DE PILOTAGE



De gauche à droite: **Alexandre Fortin**, représentant du CISSS, **Bruno D'Astous**, représentant des personnes âgées, **Gino Bouchard**, représentant de l'administration municipale, **Adrienne Aubut**, représentante des personnes âgées, **Pascale Turcotte**, représentante de la MRC de La Matapédia, **Johanne D'Amours**, conseillère municipale coresponsable des questions fammiles et âgées (RQFA) et **Geneviève Leblanc**, conseillère municipale coresponsable des questions fammiles et âgées (RQFA).

Absent(e)s sur la photo : **Marcel Auclair** et **Liette Sirois**, représentant(e)s des personnes âgées.

HISTORIQUE



DE LA POLITIQUE MADA À VAL-BRILLANT

Depuis 2012, la Municipalité de Val-Brillant, en collaboration avec la MRC de La Matapédia, s'est engagée dans l'élaboration d'une Politique familiale municipale (PFM) et d'une Municipalité amie des aînés (MADA). Cette initiative visait à mobiliser la communauté pour la mise en place d'actions concrètes en faveur des familles et des aînés, en fournissant un cadre de référence pour tous les acteurs du développement local. Les principes directeurs de cette politique, «penser et agir famille» et «vieillesse active», ont guidé les interventions afin d'améliorer la qualité de vie dans la municipalité.

En 2024, une seconde mise à jour de cette démarche a été effectuée, marquant un renouvellement de l'expérience. La Municipalité s'est concentrée exclusivement sur les besoins et les attentes des aînés à travers une démarche MADA. Ce processus a été précédé par un bilan du plan d'action 2018-2021, visant à évaluer les réalisations et à identifier les axes d'amélioration pour le futur.



BILAN

DU PLAN D'ACTION 2018-2021



AXE 1



SÉCURITÉ ET AMÉNAGEMENT DU TERRITOIRE

Pour améliorer le sentiment de sécurité à Val-Brillant, plusieurs actions ont été retenues. Tout d'abord, le marquage au sol est réalisé chaque printemps de manière continue, une mesure essentielle pour délimiter clairement les espaces réservés aux piétons et signaler les zones de danger. L'ajout de couleurs vives dans les zones dangereuses des corridors piétonniers a été identifié comme une action cruciale pour attirer l'attention et renforcer la visibilité, bien que cette action nécessite encore une validation pour comprendre les raisons de sa non-réalisation.

Par ailleurs, l'amélioration de l'éclairage public, notamment sur la rue des Cèdres et sous le viaduc, est envisagée pour accroître la sécurité la nuit. Cette initiative répond à un besoin exprimé par les résidents de mieux éclairer les espaces pour réduire les zones d'ombre et les risques associés. L'aménagement de la rue St-Pierre, incluant un stationnement et un kiosque près du bureau de poste, vise à structurer l'espace urbain de manière à favoriser la sécurité et le confort des usagers. Cependant, l'installation de bollards, bien que destinée à protéger les piétons, a suscité des réactions partagées, nécessitant une réflexion sur leur intégration.

En ce qui concerne la gestion des animaux de compagnie, une réglementation a été adoptée pour les chiens et une réflexion est en cours pour l'enregistrement des chats. Cette mesure vise à assurer une cohabitation harmonieuse entre les résidents et les propriétaires d'animaux, en prévenant les incidents et en facilitant la gestion des animaux errants.

AXE 2



LOISIRS, ACTIVITÉS PHYSIQUES ET VIE SOCIALE

L'optimisation des infrastructures municipales est un axe majeur pour encourager l'utilisation des espaces publics. La publication et la mise à jour régulière d'un guide du citoyen ainsi que la promotion des calendriers COSMOSS et les informations retrouvées sur le site lamatapédia.ca, visent à informer la population sur les services disponibles. Ces initiatives cherchent à créer un lien fort entre les résidents et les infrastructures municipales, facilitant l'accès aux informations pertinentes.



Le Parc familial Alfred-Lavoie et les sentiers du Parc des Bois et Berges sont animés pour encourager les activités physiques en plein air, en particulier pour les familles et les aînés. Ces animations permettent de valoriser les espaces verts et de promouvoir un mode de vie sain. L'installation de babillards pour annoncer les activités locales, tant à l'extérieur qu'à l'intérieur des lieux publics, vise à renforcer la communication communautaire et à dynamiser la participation citoyenne.

Des efforts sont également faits pour informer les aînés sur les activités physiques disponibles, par le biais de chroniques dédiées et pour promouvoir les services de la bibliothèque municipale, avec une fréquentation accrue depuis son déménagement. La mise en place d'un comité «Arts et culture» et l'organisation de divers événements visent à enrichir l'offre culturelle et à renforcer le tissu social.

Pour les aînés, un espace communautaire a été aménagé dans le Parc de la Route Verte, offrant un lieu de rencontre et de loisirs. Le soutien au comité de Pickleball et l'installation de balançoires pour adultes témoignent de la volonté de diversifier les activités offertes, favorisant ainsi l'inclusion et le bien-être des aînés.

AXE 3



COMMUNICATION, IMPLICATION CITOYENNE ET VIE DÉMOCRATIQUE DU TERRITOIRE

L'amélioration de la communication au sein de la municipalité est cruciale pour assurer une information claire et accessible à tous les citoyens. La relance de la «Table d'harmonisation en loisir des aînés» est envisagée pour coordonner les activités destinées aux aînés et répondre à leurs besoins spécifiques. Une chronique MADA dans le Bulletin municipal vise à informer les aînés sur les services disponibles, renforçant ainsi leur accès à l'information.

L'organisation de cafés-causeries pour les aînés, qui a connu un succès avant la pandémie, est une initiative que la communauté souhaite voir reprendre. Ces rencontres permettent de favoriser les échanges et de lutter contre l'isolement. Enfin, l'installation d'un tableau électronique devant le bureau municipal est à l'étude pour améliorer la diffusion des informations municipales, un besoin également exprimé pour un tableau similaire au cimetière, qui connaît déjà une bonne utilisation.

Ces actions, structurées selon les trois axes principaux, visent à répondre aux besoins spécifiques de la communauté de Val-Brillant, en améliorant la sécurité, en enrichissant l'offre de loisirs et de services, et en renforçant la communication et l'implication citoyenne. Ces mesures sont conçues pour créer un environnement plus sûr, inclusif et dynamique pour tous les résidents. Le travail accompli jusqu'à présent par la Municipalité de Val-Brillant est remarquable. Le bilan démontre que les initiatives entreprises pour améliorer la qualité de vie des aînés sont largement bénéfiques et justifient le temps et l'énergie investis. La poursuite de cette démarche, avec un focus accru sur les besoins des aînés, s'inscrit dans une dynamique positive de développement communautaire.





MISE EN CONTEXTE, VAL-BRILLANT, REGARD SUR NOTRE COMMUNAUTÉ ET SES PERSPECTIVES



Le portrait social de Val-Brillant présente une analyse détaillée de la démographie, des ménages, de l'économie, des professions et de la scolarité de cette municipalité québécoise. Val-Brillant a connu une diminution de sa population au fil des années, passant de 1 013 habitants en 2002 à 907 en 2021. Cette tendance à la baisse se poursuivra jusqu'en 2041. Ce portrait met également en lumière les caractéristiques socio-économiques des citoyens, telles que la structure des ménages, les niveaux d'activité sur le marché du travail, les principales professions ainsi que les niveaux de scolarisation.

Toutes les informations utilisées pour la réalisation de ce document proviennent de l'Institut de la statistique de Québec¹ et de Statistique Canada².



1. Sources : Institut de la statistique du Québec. Statistique Canada, Estimations démographiques annuelles (régions infraprovinciales, mai 2024). Adapté par l'Institut de la statistique du Québec.
2. Statistique Canada. 2023. (tableau). Profil du recensement, Recensement de la population de 2021, produit n° 98-316-X2021001 au catalogue de Statistique Canada. Ottawa. Diffusé le 15 novembre 2023. <https://www12.statcan.gc.ca/census-recensement/2021/dp-pd/prof/index.cfm?Lang=F> (site consulté le 14 février 2024)

PORTRAIT DU MILIEU

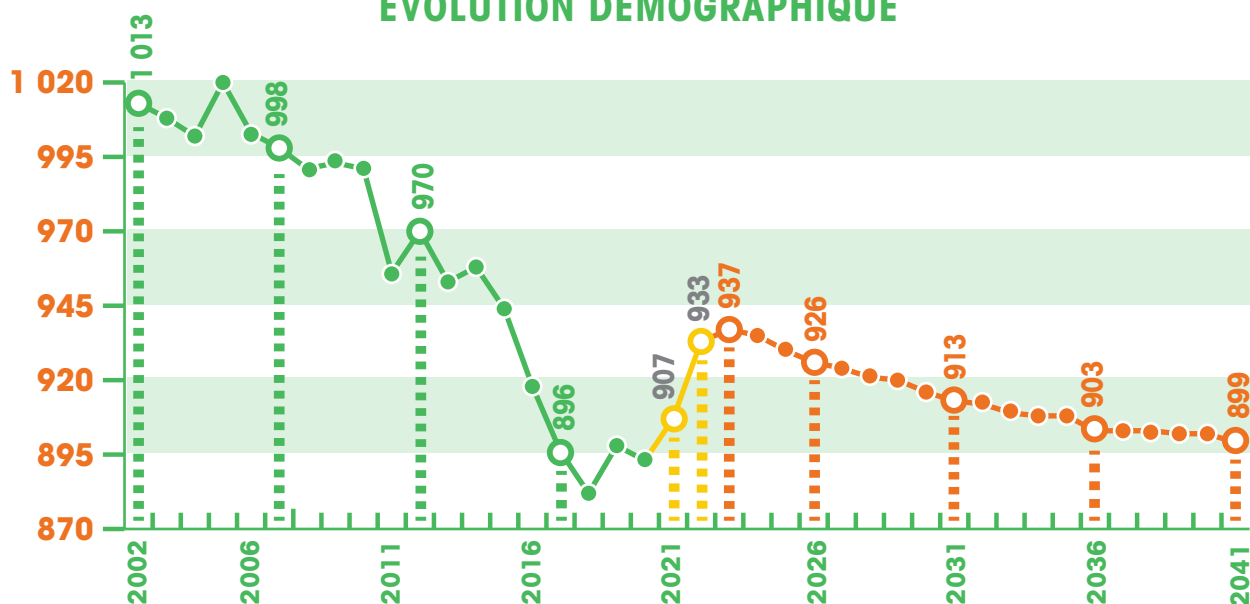


PORTRAIT SOCIAL DÉMOGRAPHIE



Selon l'Institut de la Statistique du Québec (ISQ), il y avait **907 citoyens en 2021** à Val-Brillant. Entre 2002 et 2021, la population a diminué de 11,3 %, passant de 1 013 à 907 habitants. De 2016 à 2021, une baisse moyenne de 1,2 % par an a été enregistrée, suivie d'une légère reprise. Les projections jusqu'en 2041 prévoient une poursuite de cette tendance avec une diminution de 3,6 %, la population atteignant 899 habitants. Le graphique suivant permet de constater la baisse démographique des 20 dernières années (vert) et illustre les prédictions de l'ISQ pour les 20 prochaines années (orange). Avec cette tendance, en trente ans, la population pourrait connaître une baisse démographique de 10 %.

ÉVOLUTION DÉMOGRAPHIQUE

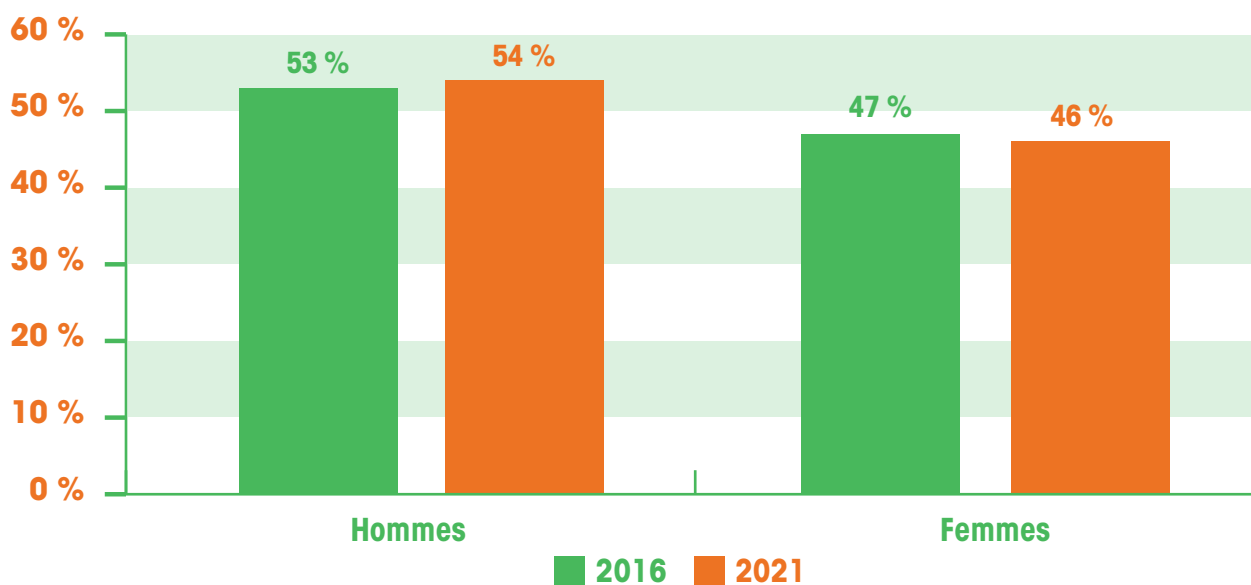


La situation démographique de Val-Brillant est néanmoins plutôt positive, car l'âge moyen et l'âge médian des citoyens de la municipalité est moins élevé que la moyenne matapédienne de près de cinq ans. Ainsi, bien que Val-Brillant soit l'une des nombreuses municipalités québécoises qui doivent composer avec le phénomène du vieillissement de la population, son positionnement au sein de la région du Bas-Saint-Laurent est enviable.

	Val-Brillant	MRC de La Matapédia	Bas-Saint-Laurent	Province
Âge moyen	44,5 ans	47,3 ans	46,8 ans	42,8 ans
Âge médian	47,6 ans	52,4 ans	50,4 ans	43,2 ans

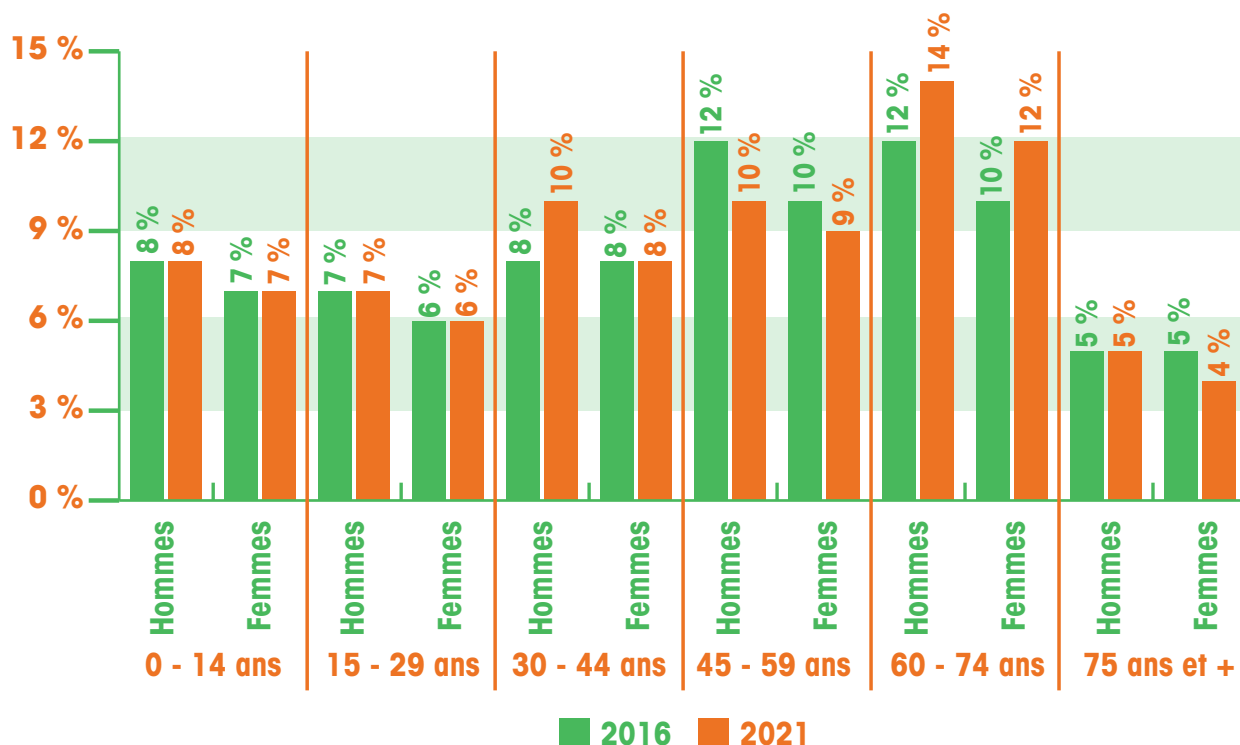
En 2016, la population de Val-Brillant était composée de 53 % d'hommes et 47 % de femmes. En 2021, cette proportion est passée à 54 % d'hommes et 46 % de femmes.

POPULATION GÉNÉRALE SELON LE SEXE

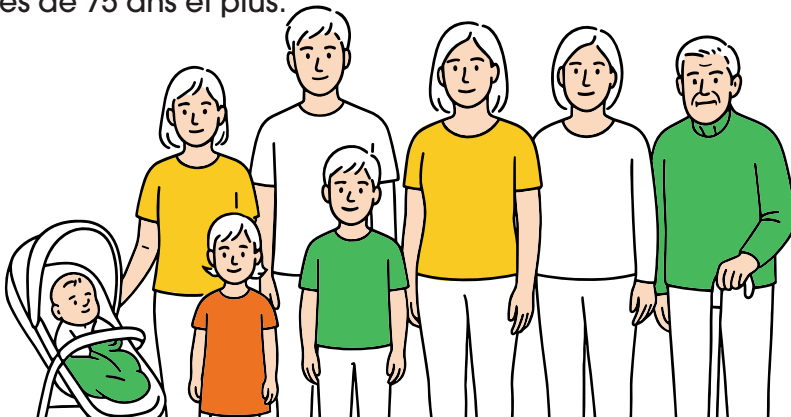


Le graphique qui suit présente la distribution par âge et montre une stabilité dans la proportion des jeunes de 0 à 14 ans et des jeunes adultes de 15 à 29 ans. Cependant, on observe de légères variations dans les tranches d'âge de 30 à 44 ans pour les hommes, et les femmes. La population âgée de 45 à 59 ans est en légère baisse et les personnes âgées de 60 à 74 ans voient leur proportion augmenter, indiquant un vieillissement général de la population. Enfin, la proportion des personnes âgées de 75 ans et plus reste relativement stable, mais les femmes y sont légèrement moins représentées.

COMPOSITION DE LA POPULATION PAR GROUPE D'ÂGE ET DE SEXE

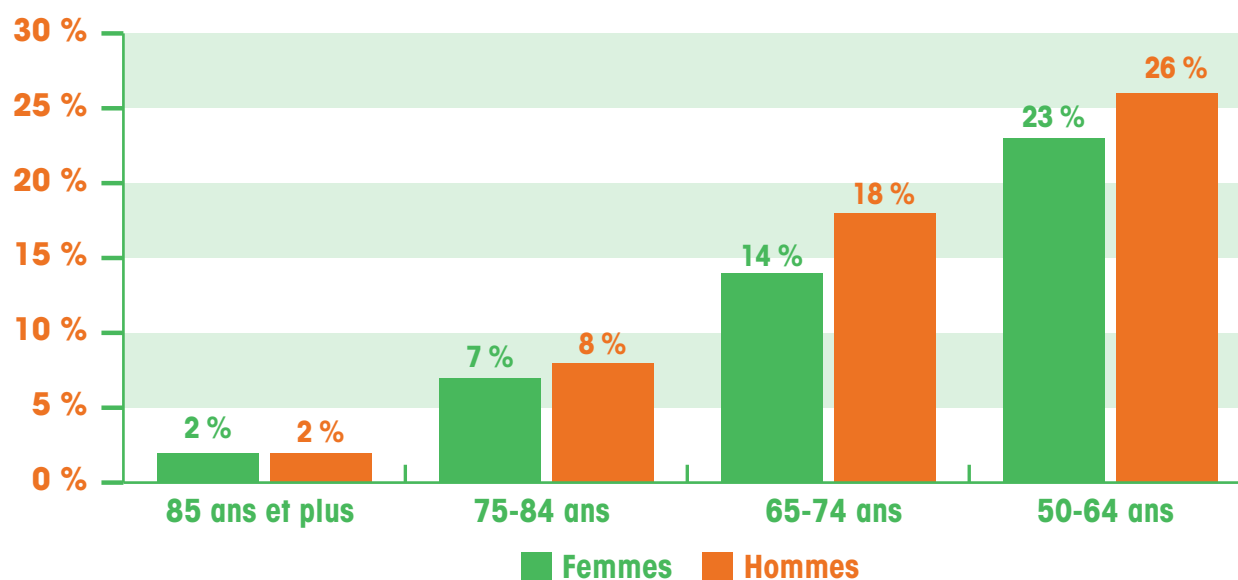


La répartition de la population par groupe d'âge peut témoigner du vieillissement de la population Val-Brillantoise. En 2016, 27 % de la population de Val-Brillant avait plus de 45 ans, 15 % avaient plus de 65 ans et 5 % étaient âgées de plus de 75 ans. En 2021, ces proportions restent globalement stables avec 27 % de la population âgée de plus de 45 ans, une légère augmentation à 17,5 % pour les personnes de plus de 65 ans, et 4,5 % pour celles de plus de 75 ans. Ces chiffres montrent une population qui vieillit légèrement, tout en maintenant une proportion stable des personnes âgées de 75 ans et plus.



Comme on peut le constater dans le graphique suivant, la proportion des personnes âgées de 50 à 64 ans, soit la population active chez les personnes considérées aînées, est la plus élevée et représente la moitié de la population de plus de 50 ans.

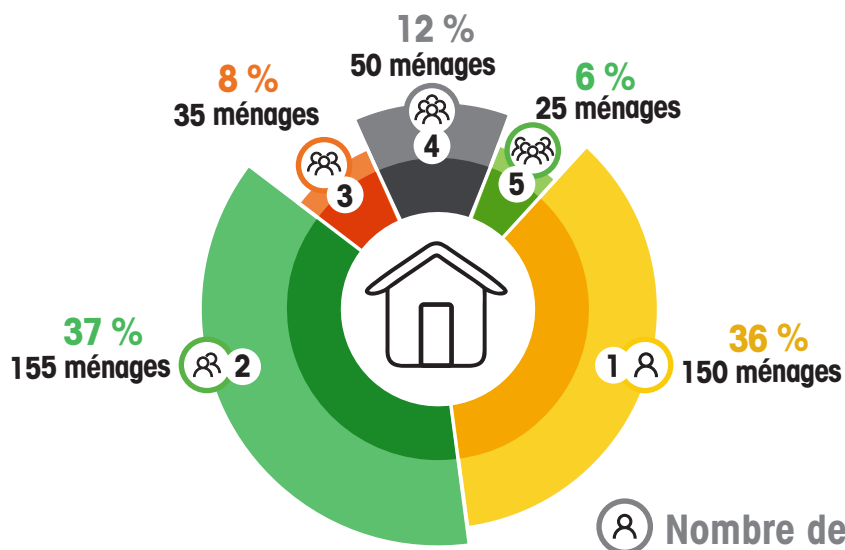
COMPOSITION DE LA POPULATION ÂGÉE DE 50 ANS ET PLUS SELON LE SEXE



MÉNAGES

Les 907 citoyens de Val-Brillant étaient répartis en **420 ménages** lors du dernier recensement de Statistique Canada (2021). Compte tenu du fait que **150 Val-Brillantois vivent seuls**, il s'agit de **36 % des ménages** qui ne comptent qu'un seul individu. Le graphique suivant démontre la répartition des ménages par taille.

NOMBRE DE MÉNAGES



Ces données laissent à penser qu'une proportion importante des personnes âgées de Val-Brillant vivent seules. Il s'agit d'un facteur de risques important au niveau de la santé et de la sécurité des individus.



Il est à noter aussi que **79 % des ménages Val-Brillantois** sont propriétaires de leur résidence. Le pourcentage de logements déclarés avoir besoin de travaux majeurs est de 10 %, alors que 12 % des ménages propriétaires consacrent 30 % et plus de leur budget à se loger (Statistique Canada, Perspectives géographiques, 2021).

	Val-Brillant	MRC de La Matapédia	Bas-Saint-Laurent	Québec
Propriétaires	79 %	74 %	69 %	60 %
Locataires	20 %	26 %	31 %	40 %
Loyer médian				
Locataire	448 \$	500 \$	584 \$	810 \$
Propriétaire	725 \$	724 \$	695 \$	1 070 \$
Locataires allouant plus de 30 % de leur revenu à leur loyer	0 %	15 %	18 %	25 %
Propriétaires allouant plus de 30 % de leur revenu à leur loyer	12 %	7 %	10 %	16 %
% ayant des besoins impérieux en matière de logement	10 %	7 %	4 %	6 %



PORTRAIT ÉCONOMIQUE

TAUX D'ACTIVITÉ

Pour l'ensemble de la population âgée de 15 ans et plus, le taux d'activité s'élève à 54,5 %. Ce chiffre indique que plus de la moitié de cette population est active sur le marché du travail, soit en emploi soit en recherche d'emploi. En détaillant ce taux par sexe, on observe que 59,5 % des hommes participent activement au marché du travail, contre 48,0% des femmes.



Le taux d'emploi, qui quantifie la proportion de personnes en emploi par rapport à la population totale en âge de travailler, est de 45,5 %. Chez les hommes, le taux d'emploi est de 48,1 %, tandis que chez les femmes, il est légèrement inférieur à 44,0 %. Cette différence peut refléter divers facteurs, y compris des choix personnels, des responsabilités familiales ou des obstacles structurels sur le marché du travail.



En ce qui concerne le chômage, le taux global est de 15,5 %. Ce taux est plus élevé chez les hommes, atteignant 19,1 %, comparé aux femmes, pour qui le taux de chômage est de 8,3 %.

	Total	Hommes	Femmes
Taux d'activité	54,5 %	59,5 %	48,0 %
Taux d'emploi	45,5 %	48,1 %	44,0 %
Taux de chômage	15,5 %	19,1 %	8,3 %

Le tableau suivant nous informe que parmi ceux qui ont travaillé, 24,0 % ont occupé un emploi à temps plein tout au long de l'année, avec des proportions quasi équivalentes entre les hommes (23,8 %) et les femmes (24,0 %). Cette égalité pourrait suggérer une parité dans l'engagement dans des emplois stables et à plein temps.

Enfin, 35,7 % de la population a travaillé une partie de l'année ou à temps partiel, avec une légère prédominance chez les hommes (36,3 %) par rapport aux femmes (34,7 %). Le nombre moyen de semaines travaillées durant l'année est de 38,2 semaines, ce chiffre étant légèrement inférieur pour les hommes (37,8 semaines) et légèrement supérieur pour les femmes (38,8 semaines). Cette différence pourrait refléter une plus grande flexibilité ou une variation dans les types d'emploi occupés par les hommes et les femmes.

Caractéristique	Total	Hommes	Femmes
N'a pas travaillé	40,9 %	40,0 %	40,0 %
A travaillé	59,1 %	58,8 %	58,7 %
A travaillé toute l'année à temps plein	24,0 %	23,8 %	24,0 %
A travaillé une partie de l'année et/ou à temps partiel	35,7 %	36,3 %	34,7 %
Nombre moyen de semaines travaillées	38,2	37,8	38,8

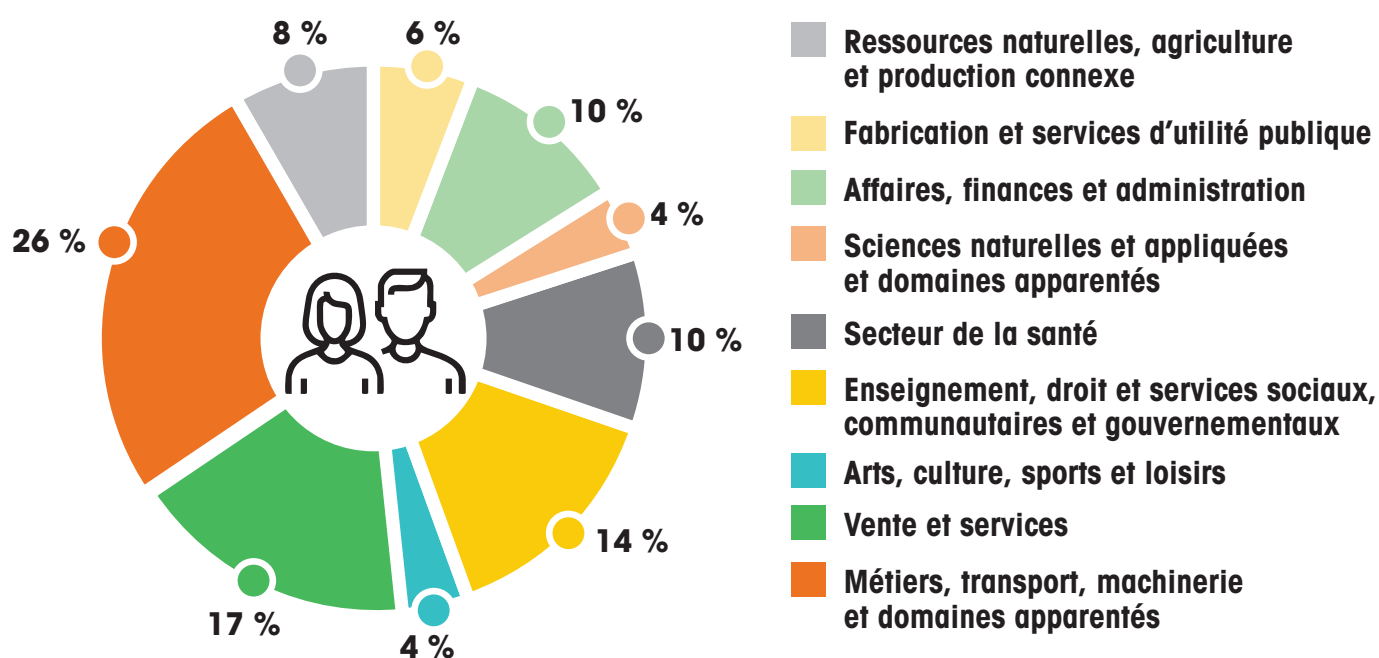
Ces données mettent en lumière les disparités de genre dans la participation et les conditions sur le marché du travail à Val-Brillant, illustrant une situation où les hommes sont plus actifs, mais rencontrent davantage de difficultés à se maintenir en emploi, tandis que les femmes, bien que moins nombreuses sur le marché, semblent bénéficier d'une meilleure stabilité professionnelle. Val-Brillant se situe dans la moyenne matapédienne en ce qui concerne les taux d'activité et d'emploi. Le taux de chômage y est plus élevé à 15,5 % en 2021 à Val-Brillant alors qu'il était de 8,7 % dans l'ensemble de La Matapédia.

PROFESSIONS

Les données de la population active de Val-Brillant révèlent trois principales professions dominantes. Les métiers, transports, machines et domaines apparentés représentent 26,2 % de la population active. Les ventes et services suivent à 16,7 %, et enfin l'enseignement, le droit, ainsi que les services sociaux, communautaires et gouvernementaux regroupent 14,3 % des travailleurs.

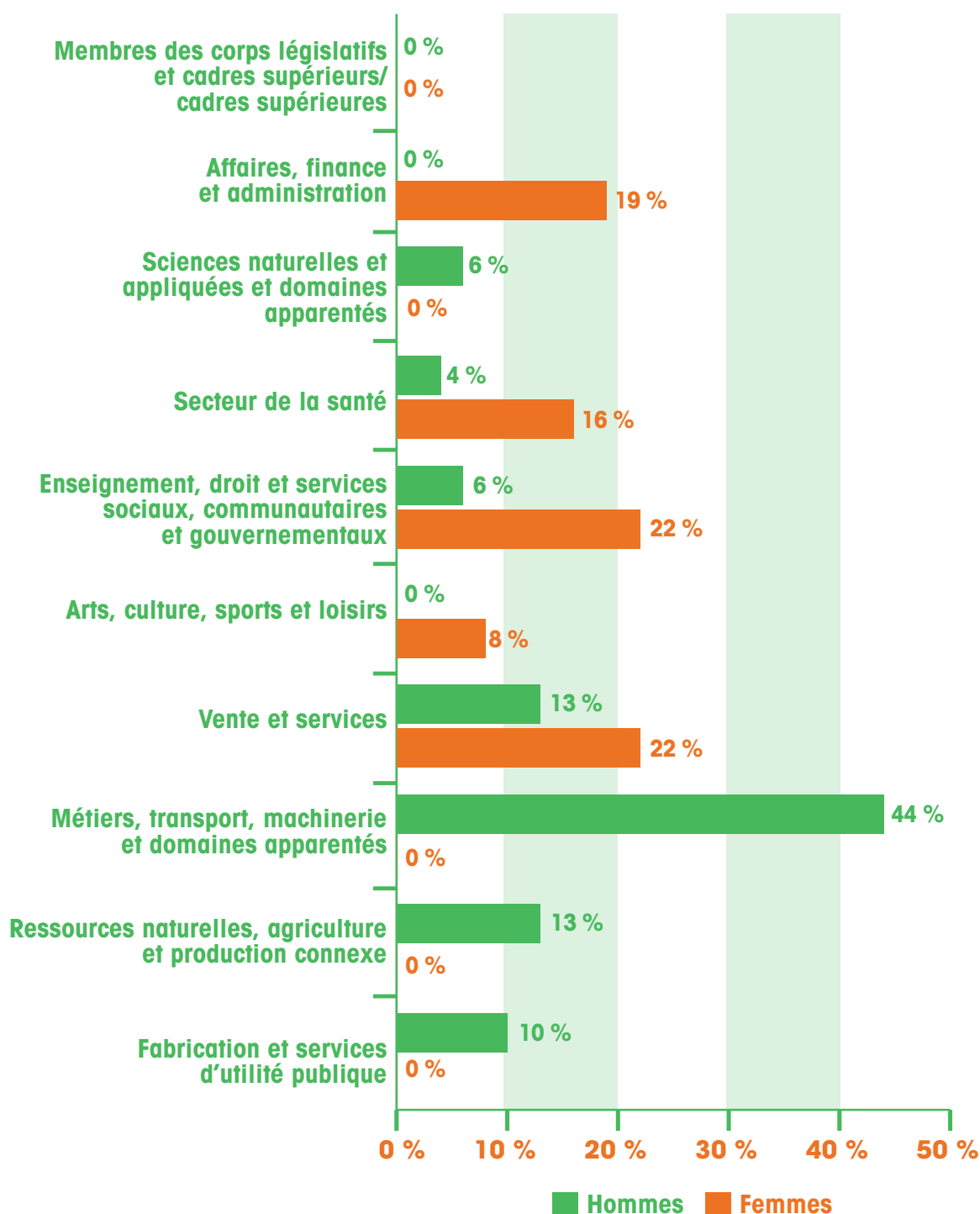
Chez les hommes, les professions les plus courantes incluent principalement les métiers, transports, machines et domaines apparentés, où se trouvent 43,8 % d'entre eux. Les domaines des ressources naturelles, de l'agriculture et de la production connexe suivent à 12,5 % et la fabrication et service d'utilité publique à 10,4 %. Les hommes sont également présents dans les ventes et services à 12,5 %.

PRINCIPALES PROFESSION EN 2021



Du côté des femmes, les professions les plus représentées incluent l'enseignement, le droit et les services sociaux, communautaires et gouvernementaux, qui comptent pour 21,6 % des travailleuses. Les ventes et services suivent de près à 21,6 %, les affaires, finance et administration à 18,9 % et les professions liées à la santé à 16,2 %. Les femmes sont également présentes dans les arts, la culture, les sports et les loisirs, représentant 8,1 % de la population active féminine.

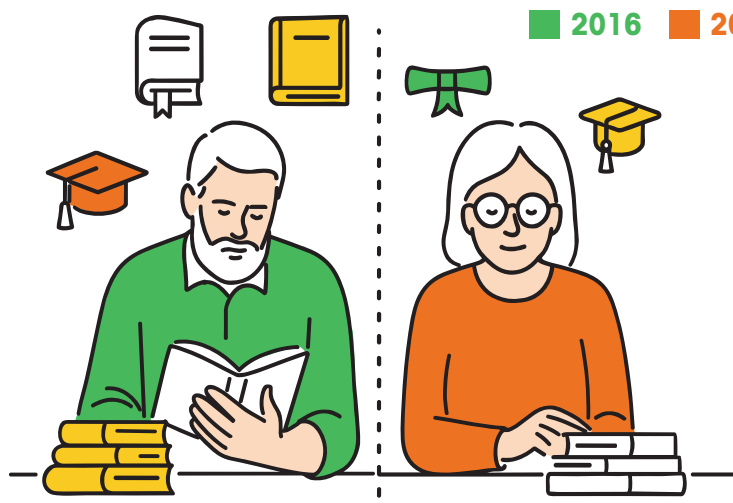
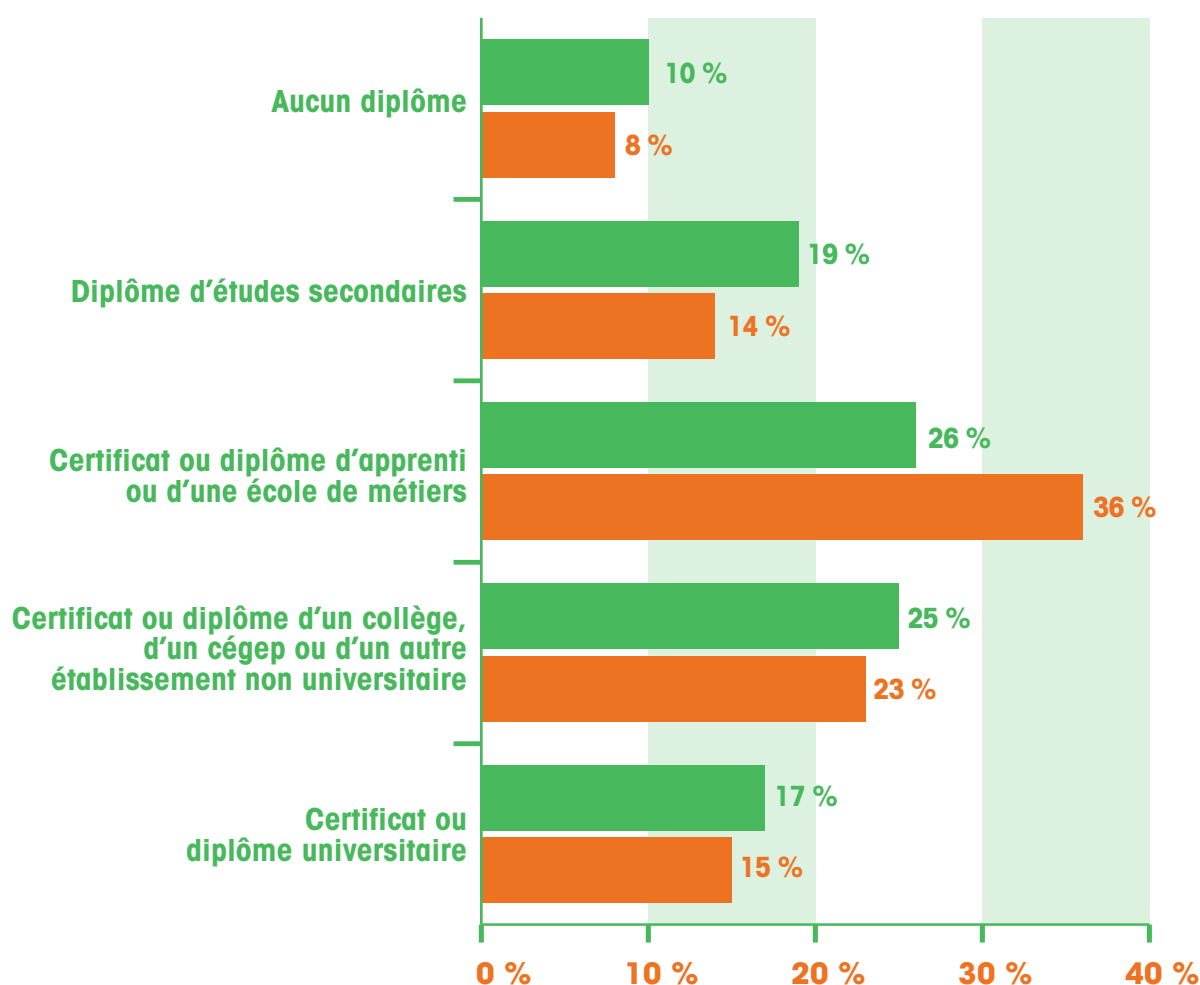
GRANDES CATÉGORIES DE PROFESSIONS ET OCCUPATION SELON LE SEXE



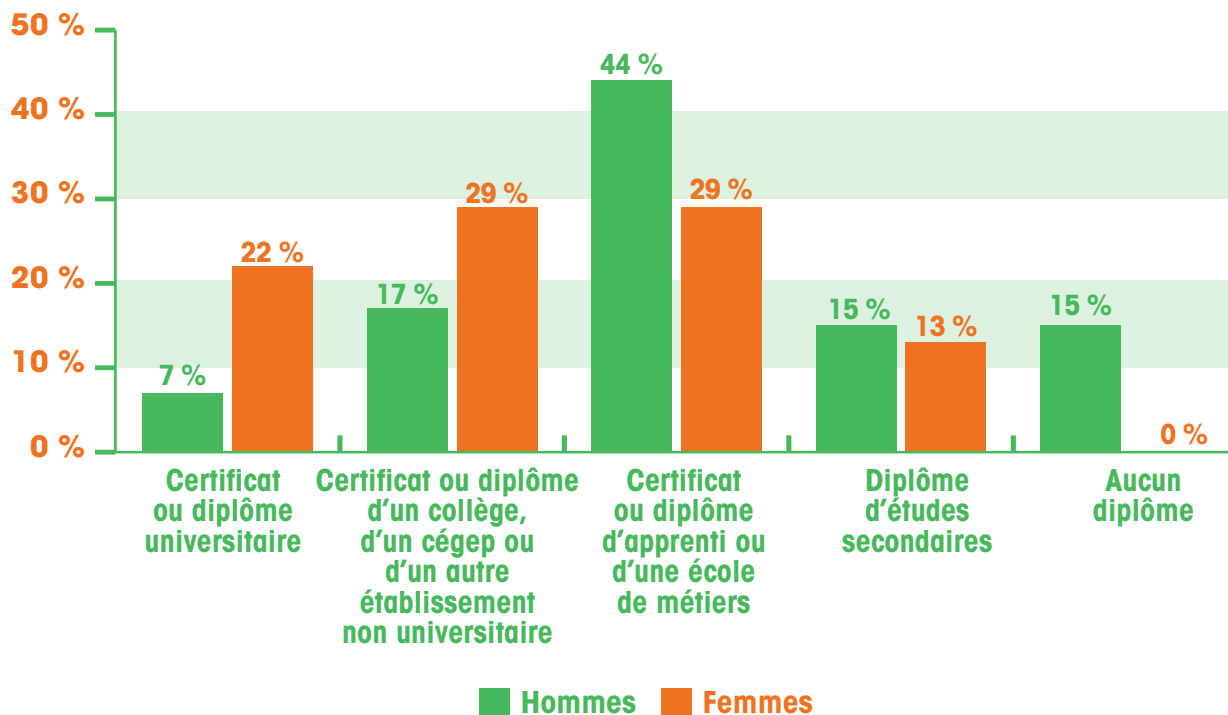
SCOLARITÉ

Les niveaux de scolarisation des citoyens âgés entre **25 et 64 ans** de Val-Brillant sont relativement élevés par rapport aux autres municipalités de La Matapédia. Depuis 2016, le pourcentage de personnes sans diplôme a diminué et celles avec une scolarité universitaire ont diminué de 2 %. La majorité des diplômes délivrés proviennent des écoles de métiers (36 %).

NIVEAUX DE SCOLARISATION



Quand on précise la scolarité entre les hommes et les femmes, il est intéressant de constater que ces dernières sont trois fois plus scolarisées au niveau universitaire. Il est à noter qu'aucune femme de 25 à 64 ans a déclaré être sans diplôme en 2021.



REVENU

Toutes les données précédemment exposées (taux d'activité, taux de chômage, secteurs d'activité et niveaux de scolarité), expliquent en partie les revenus médians des citoyens et des ménages de Val-Brillant qui se situent au-dessus de la médiane matapédienne.

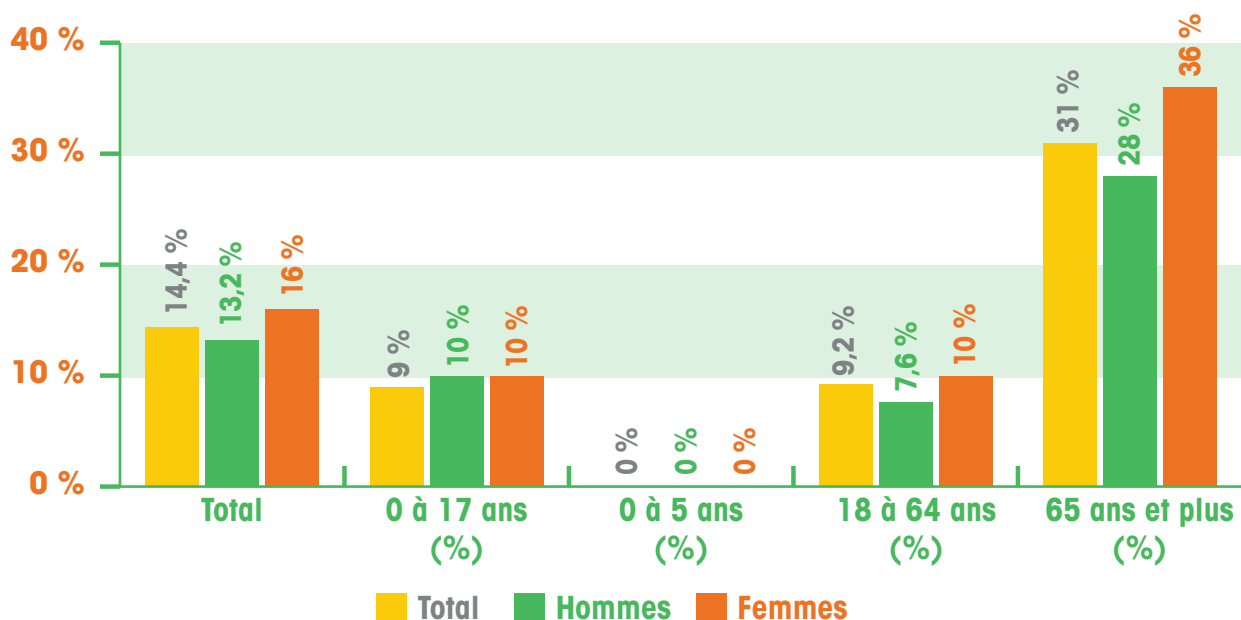
2020	Val-Brillant	MRC de La Matapédia	Bas-Saint-Laurent
Revenu médian des particuliers	37 200 \$	34 000 \$	37 600 \$
Revenu médian des particuliers après impôts	33 600 \$	30 800 \$	33 600 \$
Revenu médian des ménages	66 000 \$	56 800 \$	61 600 \$
Revenu médian des ménages après impôts	56 800 \$	51 200 \$	54 400 \$

L'année 2020 révélait que les femmes ont un revenu médian après impôt inférieur de 2 600 \$ à celui des hommes. La différence est nettement inférieure que l'écart dans La Matapédia (6 400 \$). En effet, le revenu médian des hommes de Val-Brillant est de 39 200 \$, alors que celui des femmes s'élevait à 36 000 \$, ce qui est supérieur au revenu médian des matapédiens.

Selon le taux de pauvreté mesurée selon les revenus relatifs (MFR-Apl)³, 14,4 % de la population vit en situation de faible revenu. Cela signifie que ces personnes ont un revenu inférieur à 50 % du revenu médian après impôt. Ce taux est légèrement plus élevé chez les femmes (16 %) que chez les hommes (13,2 %). La pauvreté touche différemment chaque groupe d'âge : 9 % des jeunes de moins de 17 ans, 9,2 % des adultes, et une proportion beaucoup plus élevée de 31 % chez les personnes âgées de 65 ans et plus. Ce dernier groupe semble particulièrement vulnérable, peut-être en raison de pensions insuffisantes ou d'un coût de vie élevé par rapport à leurs revenus.

3. La MFR-Apl est une mesure relative qui détermine un seuil en fonction de la distribution des revenus dans une société. Un ménage est considéré comme à faible revenu s'il gagne moins de 50 % du revenu médian après impôts. Cette mesure tient compte des différences de coût de la vie et de revenu dans la population.

FRÉQUENCE DU FAIBLE REVENU FONDÉE SUR LA MESURE DE FAIBLE REVENU APRÈS IMPÔT (MFR-API) (%)



En utilisant le taux de pauvreté mesurée selon les seuils de revenus de base (SFR-Apl)⁴, seulement 0,6 % de la population est considérée en situation de pauvreté, c'est-à-dire qu'ils n'ont pas assez de revenus pour couvrir les besoins essentiels comme la nourriture, le logement et les vêtements. Cette différence par rapport à la mesure relative (MFR-Apl) montre que, bien que plusieurs personnes gagnent moins que la moitié du revenu médian, très peu sont en situation critique selon les standards absolus de pauvreté.



4. Les SFR-Apl sont des seuils de revenu absolus qui varient selon la taille de la famille et la taille de la communauté. Contrairement à la MFR-Apl, qui est relative, les SFR-Apl sont déterminés en fonction d'un panier de biens et services de base jugés nécessaires pour une qualité de vie minimale. Un ménage est considéré comme à faible revenu si son revenu est inférieur à ce seuil.

Il est à noter que 58 % des soutiens de famille ont présentement plus de 55 ans, et **34 % des soutiens de famille ont plus de 65 ans**. Rappelons que 36% des ménages compte une seule personne, on peu penser que les personnes de plus de 65 ans sont une part importante de ce pourcentage.

Selon l'Institut de recherche et d'informations socioéconomiques (IRIS)⁵, le revenu viable nécessaire (après impôt) pour vivre hors de la pauvreté au Québec en 2024 varie entre 30 738 \$ et 43 609 \$ par an pour une personne seule. Ce montant est déterminé pour garantir un niveau de vie digne, permettant non seulement de couvrir les besoins de base, mais aussi d'avoir une certaine sécurité financière pour faire face aux imprévus. Pour une famille de quatre personnes, ce revenu nécessaire se situe entre 72 788 \$ et 86 585 \$. Pour Val-Brillant, le revenu médian des particuliers après impôt étant de 33 600 \$ en 2020.



5. Institut de recherche et d'informations socioéconomiques, Le revenu viable en 2024, Sortir de la pauvreté dans un contexte de crise du logement, (consulté le 10 mai 2024) https://iris-recherche.qc.ca/publications/revenu-viable-2024/#Le_revenu_viable_et_la_sortie_de_la_pauvrete

PORTRAIT DES SERVICES OFFERTS AUX AÎNÉS



SERVICES PUBLICS D'URGENCE ET DE SANTÉ – LA MATAPÉDIA

Urgences immédiates	9-1-1
Sûreté du Québec	418 629-4464
Ligne Info-Santé (infirmières)	8-1-1 (option 1)
Ligne Info-Social (travailleur social)	8-1-1 (option 2)
Centre hospitalier – Amqui	418 629-2211
Centre médical de La Vallée (GMF)	418 629-6611
CLSC d'Amqui	418 629-2211, poste 12
CLSC de Causapscal	418 756-3451
CLSC de Sayabec	418 536-5404
Centre de prévention du suicide et d'intervention de crise du Bas-Saint-Laurent	1 866 277-3553
Ligne aide abus aînés	1 888 489-2287





SERVICES PUBLICS DE SOUTIEN À DOMICILE DU SECTEUR DE LA MATAPÉDIA

Orientation pour personnes en perte d'autonomie (accueil psychosocial)

- Accueil et évaluation
- Télésurveillance (dispositif de sécurité 24/24)
- Aide psychosociale
- Programme Reper-Âge
- Hébergement temporaire
- Références régionales

1 833 422-2267

Soins de santé physique adaptés

- Centres de jour communautaires
- Équipements pour le domicile
- Aide aux activités de la vie quotidienne
- Soins infirmiers
- Équipe de réadaptation

1 833 422-2267

Programmes RénoRégion et d'adaptation de domiciles

418 629-2053, poste 1121





ORGANISMES COMMUNAUTAIRES – LA MATAPÉDIA (ordre alphabétique)

Accorderie de La Matapédia

- Café-jasette, informations, échanges et discussions
- Échanges de services

418-629-4456, poste 205

Alcooliques Anonymes

418 723-6224

Amirams de la Vallée Inc.

- Services pour les personnes vivant avec un handicap

418 629-5867

Association coopérative d'économie familiale de la Péninsule (ACEF)

- Services d'aide budgétaires
- Défense des droits des consommateurs
- Formation, ateliers, conférences liées aux finances

1 866 566-7645

www.acefpeninsule.ca

Aide-Maison Vallée

- Entretien ménager
- Préparation de repas
- Répit et surveillance
- Service d'assistance personnelle
- Approvisionnement et autres courses

418 629-5812

<https://aidemaison.org/>

Centre d'action bénévole de la Vallée de la Matapédia (CAB)

- Accompagnement et transport
- Activités communautaires
- Aide à la marche
- Aide aux formulaires
- Appel de surveillance (SécuriCAB)
- Ateliers « Maître chez soi »
- « Bonjour comment ça va ? »
- Centre de jour communautaire
- Dîners rencontres
- Popote roulante
- Répit à domicile
- Viactive à domicile
- Visites amicales

418 629-4456

<https://www.actionbenevolebsl.org/cab-la-matapedia>





ORGANISMES COMMUNAUTAIRES – LA MATAPÉDIA (ordre alphabétique)

Centre communautaire juridique du Bas-Saint-Laurent-Gaspésie	418 629-4404
Centre Éclosion inc.	418 756-3744
Centre d'aide aux victimes et témoins d'actes criminels (CAVAC)	418 631-4012
Centre d'aide et de lutte contre les agressions à caractère sexuel (CALACS)	1 800 707-9400
Centre de justice de proximité du Bas-Saint-Laurent	1 855 345-7770
Club de motoneiges Vallée Matapédia <ul style="list-style-type: none">• 12 municipalités matapédiennes• 250 km de sentiers balisés	https://valleematapedia.clubmotoneige.net/
Club de VTT <ul style="list-style-type: none">• 17 municipalités matapédiennes• 680 km de sentiers balisés	418 629-5215 www.clubvttdelamatapedia.com
Espace Familles <ul style="list-style-type: none">• Salle de jeux familiale (0-110 ans) à l'office d'habitation d'Amqui	418 629-2858
La Fotêt magique de Causapscal	418 756-3744
Friperie de la Rivière	418 629-4248
La Caravelle inc. <ul style="list-style-type: none">• Transport collectif et transport adapté	418 629-1502
Maison des familles de La Matapédia	418 629-1241 www.mdfmatapedia.org
Moisson Vallée Matapédia <ul style="list-style-type: none">• Aide alimentaire• Cuisine collective• Soupe populaire	418 629-1331
Quilles Vallée d'Amqui Inc.	418 631-1413





ORGANISMES COMMUNAUTAIRES – LA MATAPÉDIA (ordre alphabétique)

Rayon de Partage en Santé mentale

- Milieu de vie en santé mentale
- Activités et ateliers

418 629-5197

Ressourcerie de La Matapédia (A.L.E.S.E.)

- Défense des droits
- Articles à prix modiques

418 629-6777

Salle de quilles de Causapscal

418 756-3403

Salon de quilles de Saint-Noël

418 776-2966

Taxi adapté de la Vallée inc.

418 631-9394



SERVICES ET INFRASTRUCTURES DE LOISIRS MUNICIPALITÉ DE VAL-BRILLANT

Bibliothèque municipale

Camping de Val-Brillant

(activités variées et prêt d'équipement)

Journal « Le Pierre Brillant » (journal communautaire)

Loisirs – Municipalité de Val-Brillant

Comité des loisirs de Val-Brillant

418 742-3212, poste 1632

Marina

(location de planches à pagaies, kayak
et pédalo, cours de voile)

Parc des Bois et Berges

(tennis, soccer, basketball, volleyball, skatepark,
modules pour enfants, coffre WIXX, sentiers
pédestres, pickleball, exercices extérieurs)



COMITÉS ET ACTIVITÉS – VAL-BRILLANT

Ateliers du mercredi

(ateliers d'entraide en peinture décorative avec différents médiums)

Club des 50 ans et plus

Cours de remise en forme

Cercle des fermières

Cours « Bouger mieux »

Kite sur neige





CONCLUSION DU PORTRAIT SOCIAL DE VAL-BRILLANT

En somme, le portrait social de Val-Brillant révèle une communauté vieillissante mais stable, avec des indicateurs socio-économiques globalement positifs par rapport à la moyenne matapédienne. Malgré une tendance à la diminution de la population et des défis liés au vieillissement, la Municipalité se distingue par un niveau de revenu médian plus élevé et une proportion importante de propriétaires. Les disparités de genre dans l'accès à l'emploi et les revenus demeurent un enjeu, bien que l'écart soit moins marqué que dans le reste de la MRC de La Matapédia. L'avenir de Val-Brillant dépendra en grande partie de sa capacité à attirer et retenir une population active et diversifiée, tout en assurant un soutien adéquat aux personnes âgées.





RÉALISATION D'UN SONDAGE

POUR COMPRENDRE LES BESOINS DES PERSONNES ÂÎNÉES

De la mi-septembre à la mi-novembre 2024, la population âgée de Val-Brillant a été invitée à participer à un sondage visant à cerner leurs besoins et leurs attentes. Au début du mois de septembre, un **feuillet d'information** a été **envoyé à tous les ménages** de Val-Brillant, expliquant la démarche «Municipalité amie des aînés» et précisant que le sondage était **disponible en deux formats** : papier (au bureau municipal) et électronique.

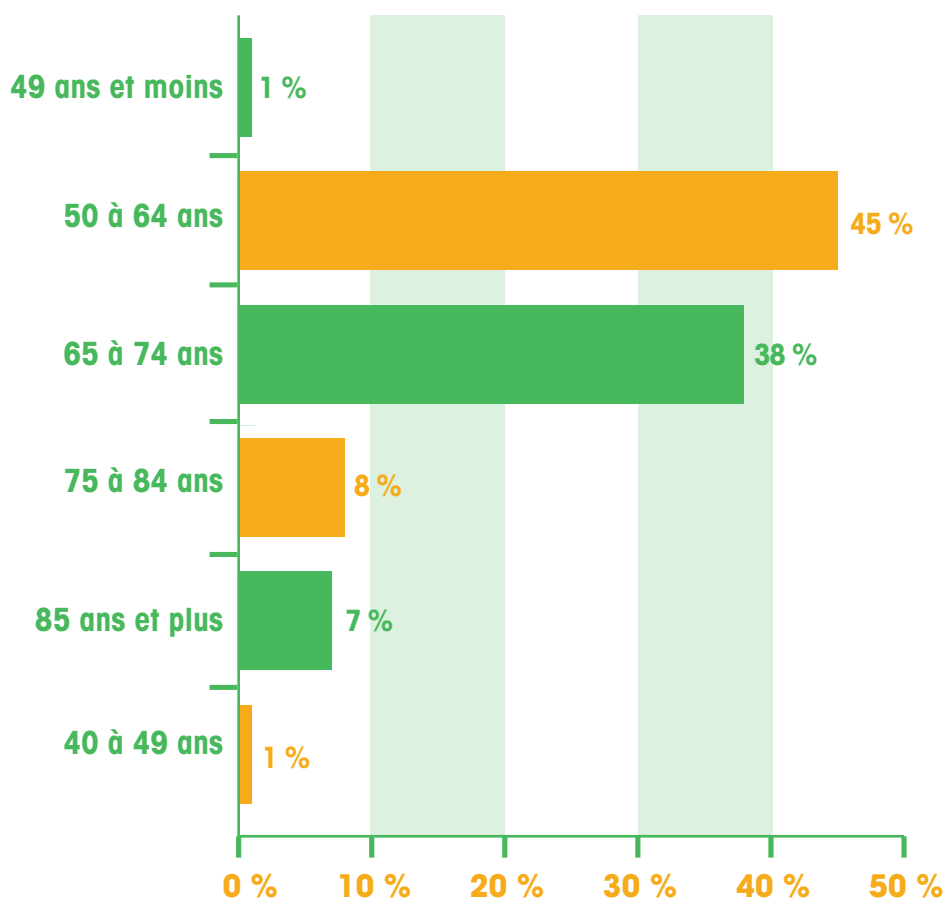
Afin de maximiser la participation, des membres du comité de pilotage ont été présent(e)s à deux reprises sur le parvis de l'église pour inviter les citoyens à répondre au sondage et accompagner ceux qui en avaient besoin. Des bénévoles se sont également proposé(e)s pour aider à le compléter.

**Après huit semaines d'enquête,
79 sondages individuels ont été
recueillis et traités au bureau
de la MRC de La Matapédia.**



PORTRAIT DES RÉPONDANT(E)S AU SONDAGE

Les 79 sondages complétés représentent **19 % de la population âgée de 50 ans et plus** et **9 % de la population totale de Val-Brillant**. Le groupe d'âge le plus représenté est celui des **50 à 64 ans (45 %)**, suivi des **65 à 74 ans (38 %)**, des **75 à 84 ans (8 %)** et des **85 ans et plus (7 %)**. Comparée aux dernières données statistiques, la participation des personnes de 75 ans et plus est jugée satisfaisante.



Concernant la représentativité par genre, les **femmes sont majoritaires (65 %)** parmi les participant(e)s, contre 35 % pour les hommes.

Ces personnes habitent majoritairement en ménage à deux personnes (62 %), suivi des ménages à une personne (35 %) et pour 14 % des personnes répondantes elles habitent en ménage à trois (3 %) ou 4 personnes et plus (11 %).



65 %



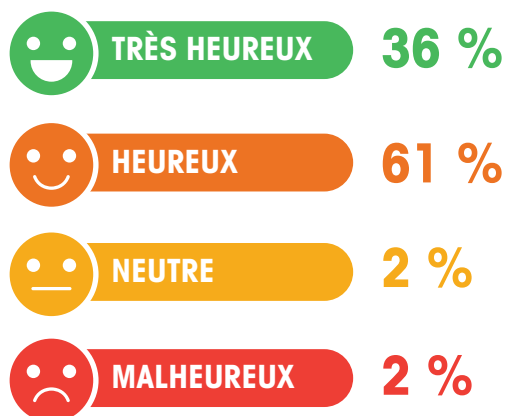
35 %

SATISFACTION GÉNÉRALE ET PRIORITÉS

L'« indice de bonheur » est très positif à Val-Brillant. **36 % des répondant(e)s se disent très heureux et 61 % se disent heureux.** Seule une personne se déclare neutre et une autre malheureuse.

QUESTION 74

Quel est votre « indice de bonheur » en tant que citoyen de Val-Brillant ?



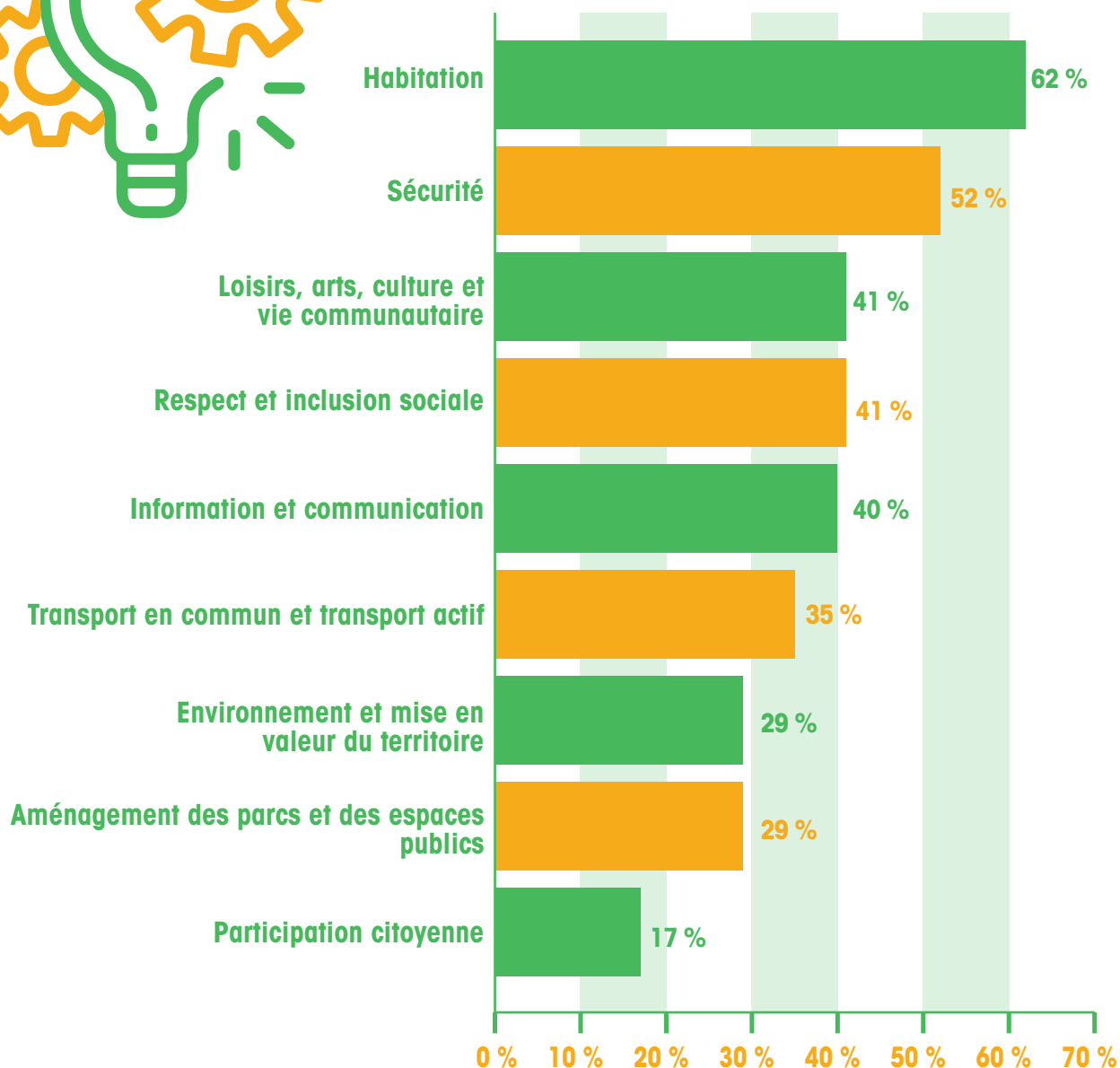
Les citoyens de Val-Brillant sont majoritairement satisfaits de vivre dans leur communauté, appréciant particulièrement la **qualité de vie, le respect mutuel et les interactions humaines**. Bien que certain(e)s expriment des préoccupations telles que le taux de taxation et l'impact du développement du camping, ils valorisent la **résilience face aux défis du vieillissement** et trouvent le bonheur dans la simplicité, le partage et la liberté au sein de leur milieu. Le **désir d'écoute et de soutien communautaire** est également mis en avant.



À la question concernant les axes d'intervention que la municipalité devrait prioriser, les réponses sont assez significatives. Tout d'abord, «**l'habitation**» est un axe qui se démarque pour les deux tiers des répondants (62 %). Viennent ensuite la «**sécurité**» (52 %) et les «**loisirs, arts, culture et vie communautaire**» et le «**respect et inclusion sociale**» (41 % chacun). Ce portrait laisse transparaître que les aînés de Val-Brillant accordent une très grande importance à leur milieu de vie et souhaitent que les efforts, en termes de développement, soient orientés en ce sens.

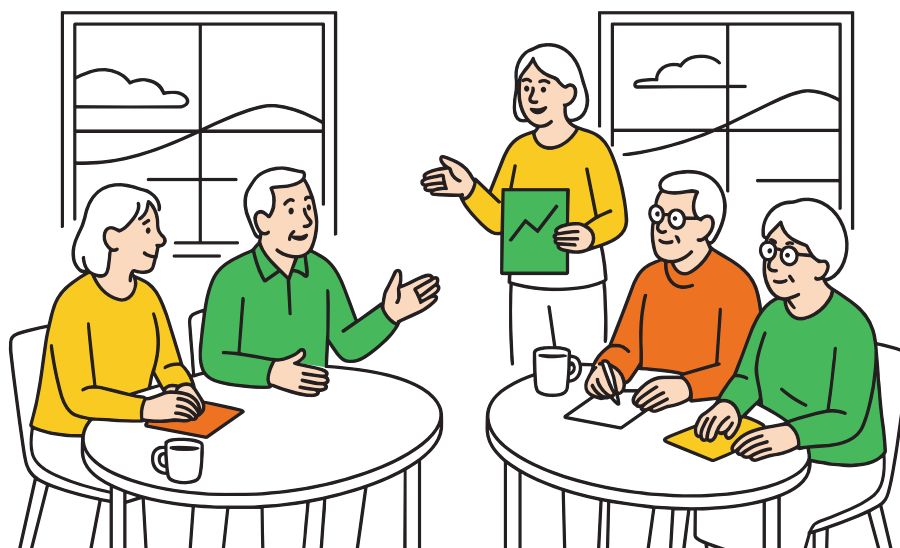
QUESTION 72

Classez en ordre d'importance les quatres enjeux qui devraient être priorisés dans le futur plan d'action aux aînés ?



ASSEMBLÉE DE CONSULTATION PUBLIQUE

Le 9 avril 2025, vingt-et-une (21) personnes, dont onze (11) de plus de 65 ans et cinq (5) de 50 à 64 ans, se sont réunies à la Cédrière pour échanger et proposer des bonifications au plan d'action proposé par le comité de pilotage. Une dernière rencontre du comité visant à traiter ces informations a eu lieu par la suite. Ce qui complétait les travaux du comité de pilotage pour cette mise à jour de la politique MADA de Val-Brillant.



DÉFINITION AÎNÉS



La Municipalité de Val-Brillant considère que les personnes âgées sont des individus qui ont atteint le «troisième âge» de leur vie. Après l'âge de la croissance et de l'apprentissage de l'autonomie, et après la première phase de l'âge adulte (vie professionnelle, parentalité, etc.), vient le troisième âge, souvent caractérisé par un retrait de la vie professionnelle et la découverte de nouvelles réalités sociales, physiques et économiques. Les aînés sont aussi des précurseurs et des bâtisseurs, riches d'expériences, de compétences et de connaissances. En outre, Val-Brillant considère qu'ils sont tous uniques et très précieux pour la communauté. Il faut toutefois prendre en compte le fait que les besoins des aînés changent, que leurs situations sont en mutation et qu'il faut s'adapter à leurs nouvelles réalités afin d'assurer leur autonomie, leur vieillissement en santé et leur présence au cœur de la communauté.

En somme, les aînés sont des citoyens conscients de la vie qui a passé, de la vie qui passe et de la vie qui passera. Ils sont la mémoire vivante de Val-Brillant et méritent d'être reconnus, écoutés et soutenus.

VALEURS MOTRICES

DE LA POLITIQUE
MADA 2025-2028
DE VAL-BRILLANT





RECONNAISSANCE

La reconnaissance met **en lumière les forces, les potentiels** et les aspirations de chaque aîné. Elle favorise leur **inclusion et leur participation** tout en tissant des liens sociaux. Pour nous, il est important de se rappeler ce qu'ils ont été et ce qu'ils sont encore aujourd'hui, dans leurs **potentiels d'influencer le développement de la communauté**. Il est essentiel que les aînés soient vus et **inclus dans la vie collective**.

La reconnaissance favorise le bien-être, l'inclusion et la participation active des aînés, en valorisant la richesse de leur expérience et en créant un environnement social riche et stimulant.



SOLIDARITÉ

La solidarité se manifeste par un **engagement** mutuel et entier qui tisse des **liens** forts, tant au niveau individuel (couple, famille) que collectif.

Elle se traduit par une **coopération** active, où les bénévoles s'investissent avec une vision partagée, qui renforce ainsi le **sentiment d'appartenance** à notre communauté.

L'engagement, pilier de cette solidarité, se reflète dans une participation pleine et entière aux activités, mais aussi dans une disponibilité spontanée pour **soutenir** ceux qui en ont besoin. Le **plaisir** partagé lors d'événements festifs, tels que Frolic ou la Fête de la citrouille, consolide ces liens. Bref, la solidarité est le ciment de notre collectivité, elle unit les individus dans un esprit d'**entraide** et de **partage**, et se manifeste par une **participation active et joyeuse à la vie communautaire**.



ACCOMPAGNEMENT

L'accompagnement est une valeur essentielle qui se traduit par un **soutien bienveillant et individualisé** aux personnes âgées face aux défis de la vie. Il implique une aide **pratique** adaptée aux besoins spécifiques (mobilité, rendez-vous, démarches administratives), une **écoute active et respectueuse** des valeurs et opinions de chacun, et un **partage** inclusif favorisant les rencontres et les échanges.

En fin de compte, l'accompagnement vise à offrir un **soutien global** et personnalisé, en tenant compte de la singularité de chaque individu.



OBJECTIFS	ACTIONS
Stimuler la construction de nouvelles habitations	Informar sur les nouvelles réglementations en lien avec la construction d'habitation et à caractère locatif (ex : résidences intergénérationnelles, minimaison, ajout 2 ^e maison sur le terrain familial, etc.)
	Identifier les possibilités de partenariat pour de nouvelles constructions
	Soutenir la requalification des bâtiments existants en logements
Améliorer l'accessibilité aux logements sociaux	Demander la révision des critères d'admissibilité auprès de la SHQ

RESPONSABLES	PARTENAIRES	ÉCHÉANCIER
<ul style="list-style-type: none"> Municipalité 	<ul style="list-style-type: none"> MRC de La Matapédia (urbanisme et développement) 	2025 et au besoin
<ul style="list-style-type: none"> Municipalité 	<ul style="list-style-type: none"> Caisse Desjardins Office d'habitation Fleuve et Vallée Constructeurs privés Organismes sans but lucratif en habitation MRC de La Matapédia (urbanisme et développement) 	2025 et au besoin
<ul style="list-style-type: none"> Municipalité 	<ul style="list-style-type: none"> Caisse Desjardins Constructeurs privés MRC (urbanisme et développement) 	2025 et au besoin
<ul style="list-style-type: none"> Conseil municipal 	<ul style="list-style-type: none"> FADOCQ BSL MRC de La Matapédia Député provincial Organismes sans but lucratif en habitation 	En cours et en continu

PLAN D'ACTION

AXE 1 : HABITATION, (suite)



OBJECTIFS	ACTIONS
Encourager le maintien à domicile lors de changement de situation de santé	<p>Informar les personnes âgées des services de soutien à domicile existants (café-rencontre, séances d'information, publipostage sur les services aux aînés, etc.)</p> <p>Promouvoir les programmes (ex : Réno région ou autre programme) et services de maintien à domicile par le biais des différentes plateformes d'information de la municipalité</p>
Favoriser le développement des services de maintien à domicile	<p>Maintenir les représentations politiques pour conserver et améliorer les services de soutien à domicile</p>



RESPONSABLES	PARTENAIRES	ÉCHÉANCIER
<ul style="list-style-type: none"> • Animation en loisirs • CISSS BSL • Comité Fenêtre Lac Matapédia • Club des 50 ans et plus 	<ul style="list-style-type: none"> • Aide Maison • Centre d'action bénévole vallée de La Matapédia • Proches aidants • Entourage et famille • Organismes communautaires interpellés 	En continu
<ul style="list-style-type: none"> • Journal Pierre-Brillant • Administration municipale 	<ul style="list-style-type: none"> • CISSS BSL • Organismes communautaires • Organismes sociaux de la municipalité 	En continu
<ul style="list-style-type: none"> • Conseil municipal 	<ul style="list-style-type: none"> • Conseil des maires • Préfecture • Député provincial • FADOQ • CISSS BSL 	En chaque année



OBJECTIF	ACTIONS
Préserver le sentiment de sécurité chez les aînés pour les garder actifs	Améliorer l'éclairage dans les intersections identifiées par les aînés <ul style="list-style-type: none">• La rue du Belvédère (au viaduc du CN)• Dans la rue des Cèdres
	Évaluer le calendrier d'entretien pour le déglacage
	Sensibiliser la population à appeler directement à la municipalité pour informer les travaux publics des lieux à déglacer
	Planifier les travaux de réparation de toutes les surfaces de circulation utilisées par les piétons (rue devant le bureau de poste, etc.)
	Promouvoir l'importance du partage de la route par les utilisateurs



RESPONSABLES	PARTENAIRES	ÉCHÉANCIER
<ul style="list-style-type: none"> Administration municipale 	<ul style="list-style-type: none"> Comité Fenêtre Lac Matapédia Véloroute Desjardins MRC de La Matapédia Ministère des Transports et de la Mobilité durable 	Dès 2025
<ul style="list-style-type: none"> Travaux publics Administration municipale 	<ul style="list-style-type: none"> La population 	Dès l'hiver 2026
<ul style="list-style-type: none"> Les membres du conseil municipal Les utilisateurs citoyens 	<ul style="list-style-type: none"> Journal Pierre Brillant Administration municipale (bulletin municipal, page Facebook et site internet) 	En continu
<ul style="list-style-type: none"> Municipalité 	<ul style="list-style-type: none"> MRC de La Matapédia Ministère des Transports et de la Mobilité durable Député provincial 	Dès 2025
<ul style="list-style-type: none"> Municipalité Responsable des loisirs 	<ul style="list-style-type: none"> Sûreté du Québec CISSS BSL Sécurité civile 	2025 et les suivantes



PLAN D'ACTION

AXE 3 : LOISIRS, ARTS, CULTURE ET VIE COMMUNAUTAIRE (incluant Respect et inclusion sociale)



OBJECTIFS	ACTIONS
Créer un lieu de rencontre pour permettre aux aînés de socialiser	Explorer la possibilité de créer un partenariat avec le Club des 50 ans et plus pour ouvrir les locaux pour la socialisation
	Former des bénévoles pour redémarrer la Vie active à Val-Brillant
	Offrir l'animation de conférences ou d'ateliers selon les intérêts identifiés par les aînés
Améliorer les infrastructures de loisirs adaptés aux personnes âgées	Explorer le besoin de nouvelles installations dans les infrastructures municipales (toilettes, monte-personne, halte de repos, etc.)
	Rendre accessibles aux personnes avec mobilité réduite les toilettes existantes des bâtiments municipaux
	Améliorer l'éclairage sur le site de Pickleball
Stimuler les échanges intergénérationnels par les activités de loisirs	Valider les intérêts communs auprès des jeunes et des aînés
	Proposer différents ateliers thématiques (cuisine, potager, chants, tricot, etc.)
Conserver la ressource en loisirs	Trouver le financement nécessaire

RESPONSABLES	PARTENAIRES	ÉCHÉANCIER
<ul style="list-style-type: none"> Responsable des loisirs 	<ul style="list-style-type: none"> Club des 50 ans et plus Les organismes sociaux 	2025
<ul style="list-style-type: none"> CISSS BSL 	<ul style="list-style-type: none"> Responsable des loisirs Club des 50 ans et plus 	2025
<ul style="list-style-type: none"> Responsable des loisirs 	<ul style="list-style-type: none"> Sûreté du Québec CISSS BSL Sécurité civile Notaires, avocat Organismes communautaires et sociaux Etc. 	En cours et en continu
<ul style="list-style-type: none"> Municipalité 	<ul style="list-style-type: none"> Comité Fenêtre Lac Matapédia 	En cours
<ul style="list-style-type: none"> Municipalité 	<ul style="list-style-type: none"> Comité Fenêtre Lac Matapédia 	D'ici 2028
<ul style="list-style-type: none"> Municipalité 	<ul style="list-style-type: none"> Comité Fenêtre Lac Matapédia Comité Pickleball 	En cours
<ul style="list-style-type: none"> Responsable des loisirs 	<ul style="list-style-type: none"> Organismes communautaires et sociaux Écoles Maison des jeunes Garderie 	2026
<ul style="list-style-type: none"> Municipalité 	<ul style="list-style-type: none"> Organismes du milieu MRC de La Matapédia Municipalités voisines 	2026

PLAN D'ACTION

AXE 4 : COMMUNICATION ET INFORMATION



OBJECTIFS	ACTIONS
Assurer la pérennité du Journal Pierre-Brillant	Soutenir les activités du journal communautaire
	Prévoir un budget annuellement pour le journal
	Stimuler la relève du journal par des ateliers d'information et d'écriture créative
Soutenir la circulation d'information s'adressant aux personnes âgées	Prévoir une rubrique « Aînés »
	Rechercher du financement pour que le publipostage soit envoyé directement dans les foyers, ce qui assure que l'information se rende aux aînés
Mettre en valeur l'apport des personnes âgées dans l'histoire de Val-Brillant	Ajouter de nouvelles stations historiques
	Veiller à l'entretien du parcours
	Publiciser le parcours

RESPONSABLES	PARTENAIRES	ÉCHÉANCIER
<ul style="list-style-type: none"> Administration municipale 	<ul style="list-style-type: none"> MRC de La Matapédia Publicitaires (entreprises et organisations) 	En continu
<ul style="list-style-type: none"> Conseil municipal 		Chaque année
<ul style="list-style-type: none"> Ressource en loisirs 	<ul style="list-style-type: none"> MRC de La Matapédia 	2027
<ul style="list-style-type: none"> Bulletin municipal Journal Pierre-Brillant 	<ul style="list-style-type: none"> CISSS BSL Aide Maison Centre d'action bénévole vallée de La Matapédia Organismes qui s'adressent aux aînés 	Automne 2026
<ul style="list-style-type: none"> Municipalité 	<ul style="list-style-type: none"> Comité Fenêtre Lac Matapédia Desjardins CISSS BSL MRC de La Matapédia 	2025
<ul style="list-style-type: none"> Municipalité 	<ul style="list-style-type: none"> Comité Fenêtre Lac Matapédia Comité MADA 	Automne 2027
<ul style="list-style-type: none"> Municipalité 	<ul style="list-style-type: none"> Comité Fenêtre Lac Matapédia Comité MADA 	Automne 2027
<ul style="list-style-type: none"> Municipalité 	<ul style="list-style-type: none"> Comité Fenêtre Lac Matapédia Comité MADA 	Automne 2027

AXE 5 : TRANSPORT ET MOBILITÉ



OBJECTIF	ACTIONS
Favoriser la mobilité des personnes âgées sur le territoire	Informar la population des services de transport collectif existants
	Publiciser la plateforme embarque BSL
	Explorer la possibilité de développer un réseau de covoiturage local
	Explorer les subventions possibles pour faire l'achat de vélos électriques

AXE 6 : ESPACES EXTÉRIEURS



OBJECTIF	ACTIONS
Encourager le transport actif en améliorant l'expérience de plein air	Identifier les stations de remplissage de gourde et évaluer l'ajout d'abreuvoir au bureau municipal et à la patinoire
	Assurer le remplissage des contenants de sac pour ramasser les besoins canins
	Ajouter une station de réparation de vélo adapté aux vélos électriques dans le secteur de la marina
	Informar la population des lieux de brumisateurs
	Évaluer la possibilité d'installer d'autres stations de brumisateurs, avec ou sans toit
	Créer des îlots de fraîcheurs par la plantation d'arbres

RESPONSABLES	PARTENAIRES	ÉCHÉANCIER
<ul style="list-style-type: none"> Transport La Caravelle 	<ul style="list-style-type: none"> Journal Pierre-Brillant Administration municipale (bulletin municipal-Facebook) 	En cours
<ul style="list-style-type: none"> Responsable des loisirs RQFA 	<ul style="list-style-type: none"> Club des 50 ans et plus 	2026
<ul style="list-style-type: none"> Responsable des loisirs RQFA 	<ul style="list-style-type: none"> Club des 50 ans et plus 	2026
<ul style="list-style-type: none"> Municipalité 	<ul style="list-style-type: none"> Comité Fenêtre Lac Matapédia Responsable des loisirs 	2027

RESPONSABLES	PARTENAIRES	ÉCHÉANCIER
<ul style="list-style-type: none"> Municipalité 	<ul style="list-style-type: none"> Vélo route Desjardins 	2025
<ul style="list-style-type: none"> Municipalité 	<ul style="list-style-type: none"> Vélo route Desjardins 	2025
<ul style="list-style-type: none"> Municipalité 	<ul style="list-style-type: none"> Vélo route Desjardins 	2027
<ul style="list-style-type: none"> Municipalité 	<ul style="list-style-type: none"> Journal Pierre-Brillant Bulletin municipal 	2025
<ul style="list-style-type: none"> Municipalité 	<ul style="list-style-type: none"> Comité Fenêtre Lac Matapédia 	2026
<ul style="list-style-type: none"> Municipalité 	<ul style="list-style-type: none"> Comité Fenêtre Lac Matapédia Arbre-Évolution 	2025

PLAN D'ACTION

AXE 7 : PARTICIPATION SOCIALE



OBJECTIF	ACTIONS
Promouvoir l'importance du bénévolat pour la vitalité collective	Mettre à jour la banque de bénévoles ponctuels
	Poursuivre les actions de reconnaissance de bénévoles (Fête des Moissons, Fête des bénévoles, etc.)
	Promouvoir l'impact des bénévoles par des articles dans les journaux (communautaire et municipal) et les médias sociaux

AXE 8 : SANTÉ ET SERVICES SOCIAUX



OBJECTIFS	ACTIONS
Favoriser le développement des soins de santé spécialisés pour les aînés	Maintenir les représentations politiques pour conserver et améliorer les soins de santé spécialisés pour les aînés
Favoriser la santé mentale positive chez les personnes âgées	Former un réseau des Éclaireurs à Val-Brillant
Maintenir le sentiment de sécurité chez les aînés pour leur permettre de rester à domicile le plus longtemps possible	Évaluer la possibilité de mettre en place l'initiative Réseau voisinage

RESPONSABLES	PARTENAIRES	ÉCHÉANCIER
<ul style="list-style-type: none"> Responsable des loisirs RQFA 	<ul style="list-style-type: none"> Organismes sociaux 	2025, une par année
<ul style="list-style-type: none"> Responsable des loisirs 	<ul style="list-style-type: none"> MRC de La Matapédia 	En continu
<ul style="list-style-type: none"> Responsable des loisirs 	<ul style="list-style-type: none"> Organismes sociaux 	2025

RESPONSABLES	PARTENAIRES	ÉCHÉANCIER
<ul style="list-style-type: none"> Conseil municipal 	<ul style="list-style-type: none"> Conseil des maires Préfecture Député provincial FADOCQ BSL Table Vieillir en santé 	À chaque année
<ul style="list-style-type: none"> CISSS BSL 	<ul style="list-style-type: none"> Organismes sociaux Population en générale 	2026
<ul style="list-style-type: none"> Municipalité 	<ul style="list-style-type: none"> Centre d'action bénévole vallée de La Matapédia 	2026

NOTES

[illegible]

NOTES

[illegible]



NOTES

[illegible]





 11, rue Saint-Pierre Ouest
Val-Brillant (Québec) G0J-3L0

 418 742-3212

 valbrillant@mrcmatapedia.quebec

<https://municipalites-du-quebec.com/val-brillant/>



En partenariat avec :

